

Instrukcja instalacji

05/2019

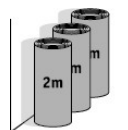
Wallgard 1,3mm Surface Wall

WARUNKI WYMAGANIA

- Instalacja może być przeprowadzona na suchym gładkim, czystym podłożu. Ściany mogą być wykonane z cementu, płyt g-k, płyty drewnopochodne. Płyty powinny być dobrze przymocowane aby uniknąć poruszania się, wypaczania.
- Powierzchnia ścian musi być mocno związana aby utrzymać ciężar okładziny.
- Powierzchnia ścian powinna być wyrównana wodoodporną masą szpachlową, tak aby stworzyć równą powierzchnię.
- Nie instaluj na podłożach pomalowanych farbami olejnymi.

Przygotowanie

- Mechanicznie oczyszczone podłoże należy odkurzyć. Zastosować odpowiedni środek gruntujący w celu wyrównania chłonności podłoża lub odciążenia wilgotności resztkowej. Dalsze prace muszą być przeprowadzone zgodnie z zaleceniami oraz czasie określonym przed producenta środka gruntującego.
- Masa niwelująca lub naprawcza musi spełniać parametry wytrzymałościowe oraz zakresy grubości zgodny przeznaczeniem podkładu oraz warunkami technicznymi budowl.
- Podczas prac instalacyjnych nie wolno używać na podłożu markerów, długopisów, kredek lub innych substancji mogących w późniejszym terminie migrować i przebarwić wykładzinę. Wolno stosować jedynie ołówki stolarskie.
- Jeśli wykorzystuje się materiał z kilku rolek, powinny pochodzić z tej samej serii produkcyjnej i w miarę możliwości być instalowane z kolejnych rolek z danej serii.
- Przed instalacją należy zadbać o aklimatyzację wykładziny oraz preparatów chemicznych do jej instalacji aby osiągnęły temperaturę pokojową, tj. co najmniej 15°C oraz wilgotność względną 30-60% Zalecany czas aklimatyzacji to 24-48 godzin.
- Rolki okładzin muszą być przechowywane na równej powierzchni. Wszelkie wady materiału muszą być zgłoszone przed instalacją przedstawicielowi firmy Tarkett. Zawsze podawaj numery kolorów i rolek podane na etykiecie.



- Rolki do 2 m szerokości przechowujemy pionowo zachowując odstęp od innych rolek.

INSTALACJA

Instalacja powinna przebiegać w temperaturze pokojowej od 15 ° C do 28 ° C. Temperatura podłoża musi wynosić co najmniej 10 ° C. Względna wilgotność powietrza w pomieszczeniach powinna wynosić 35-65%. Utrzymuj tę samą temperaturę i wilgotność przez co najmniej 72 godziny po instalacji.

Aklimatyzować co najmniej 24 godziny przed położeniem. Przytnij arkusze na długość i ułóż je, aby zaaklimatyzować się i zrelaksować przed instalacją. Jest to szczególnie ważne w przypadku dłuższych odcinków.

Arkusze należy przykleić na całej powierzchni, używaj klei dedykowanych do montażu okładzin ściennych PCW.

Postępuj zgodnie z zaleceniami producenta kleju. Listę rekomendowanych klei możesz uzyskać u przedstawiciela Tarkett.

Czas montażu zależy od rodzaju podłoża, jego chłonności, temperatury i wilgotności powietrza w pomieszczeniach. Klej musi być wystarczająco lepki, aby zapewnić odpowiedni chwyt początkowy po ułożeniu, a jednocześnie nadal plastyczny aby umożliwić pełne związanie klejenia z wykładziną.

Arkusze należy instalować w taki sposób, aby uniknąć różnic w kolorach. Odwracaj arkusze, jeśli to możliwe, w razie potrzeby układaj i docinaj na zakładkę.

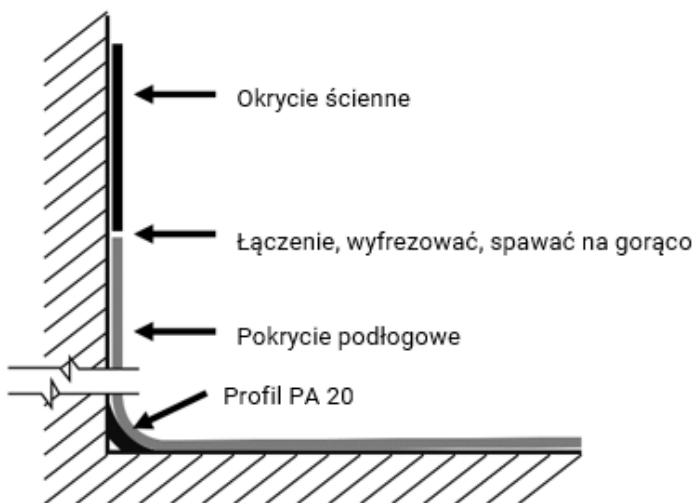
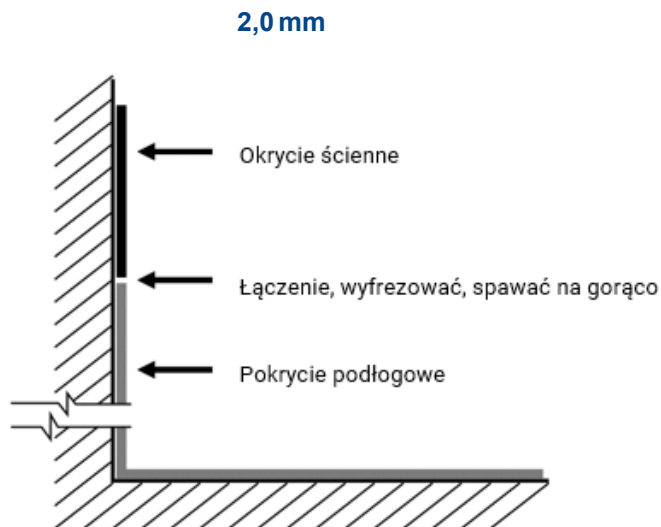
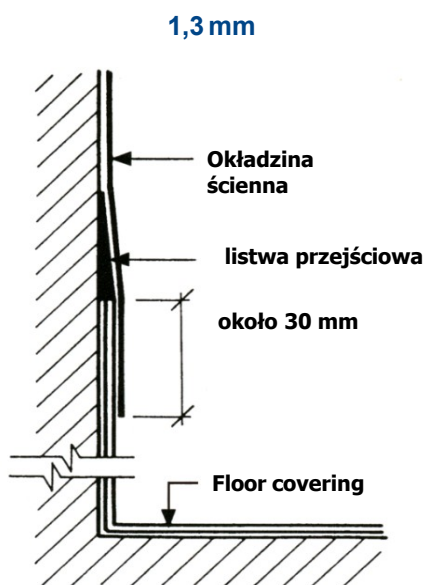
Docisnij powierzchnię wykładziny tak aby upewnić się że całość instalowanej wykładziny przylega do podłoża oraz zostały usunięte resztki powietrza. Upewnij się że narzędzia używane do dociskania nie posiada ostrych krawędzi mogących porysować lub przeciąć powierzchnię wykładziny.

ŁĄCZENIE Z WYKŁADZINĄ PODŁOGOWĄ

W przypadku formowania cokołów (minimum 10 cm wysokości) : Spawaj na gorąco okładzinę ścienną z wykładziną podłogową.

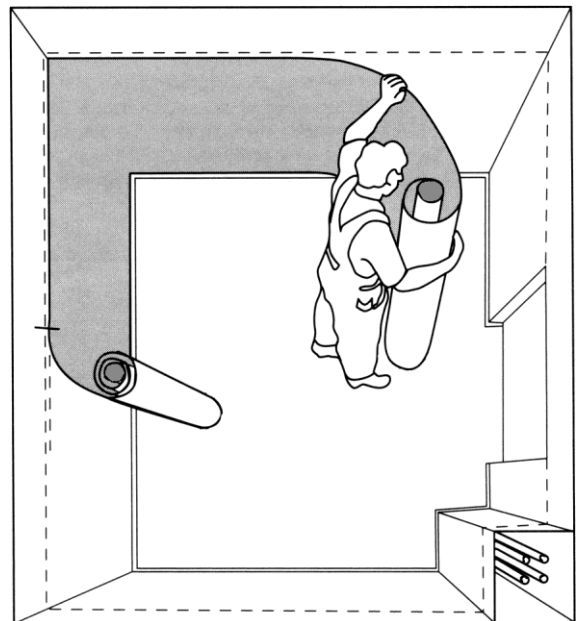
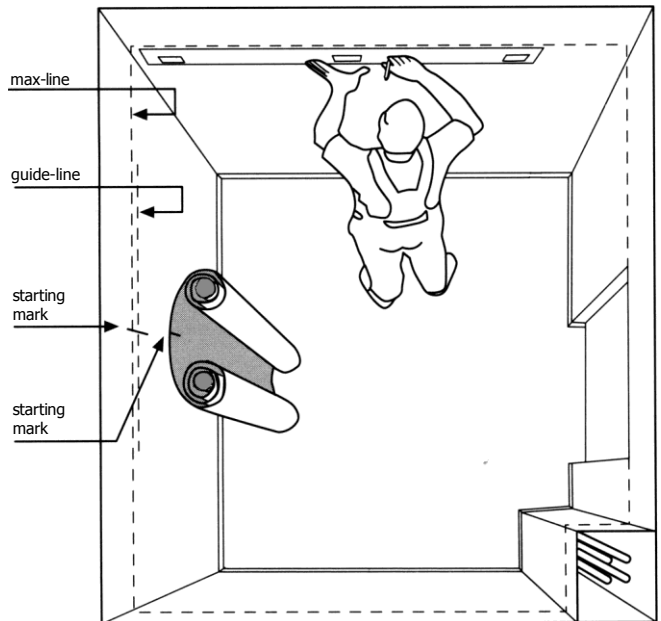
Jeżeli nie: użyj cokołów przypodłogowych (patrz akcesoria)

Cokół w zależności od sposobu instalacji stosujemy z listwą wyobleniową lub bez.



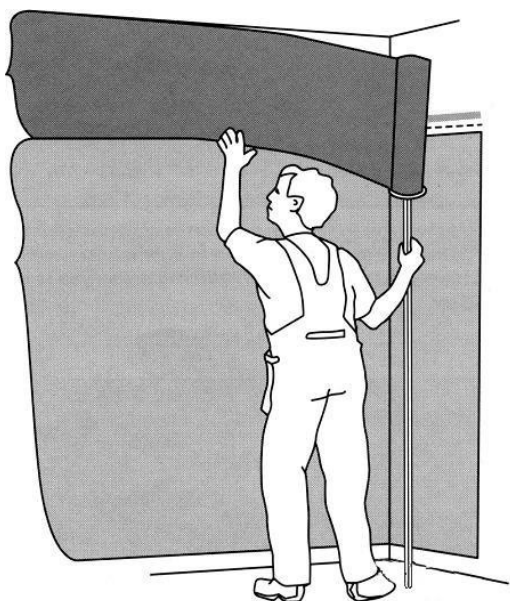
INSTALACJA POZIOMA

- Sprawdź, czy nie ma nierówności, pochylenia ścian i narożników. Narysuj poziomą linię (max-line) 207 cm powyżej gotowego poziomu podłogi. Jest to maksymalna wysokość pozwalająca na zachodzenie 3 cm na cokół. Uwaga: Do oznaczania linii należy używać tylko ołówka stolarskiego.
- Zmierz obwód pomieszczenia i zrób znak w połowie linii maksimum lub w innym odpowiednim punkcie początkowym (w zależności od rur, narożników zewnętrznych itp.).
- Przycięty i zrelaksowany arkusz skierowany tyłem na zewnątrz, zwinij do połowy. Wykonaj odpowiedni znak początkowy z tyłu arkusza.
- Zwin drugi koniec arkusza analogicznie w kierunku znaku początkowego tak aby powstały dwie połączone rolki.
- Narysuj nową poziomą linię, o długości około 1 m (linia początkowa), w której okładzina ścienna ma być początkowo nałożona na wysokości 200-207 cm, w zależności od pochylenia narożników itp. Uwaga: Narożniki, które odchylają się na zewnątrz stworzy niedobór materiału na dole.
- Nałóż klej zgodnie z zaleceniami producenta. Zalecamy zastosować wałek do rozprowadzenia kleju. Jeżeli używasz pacy zębatej, należy klej rozetrzeć wałkiem aby uniknąć śladów kleju na powierzchni wykładziny.
- Nałóż klej na powierzchnię ściany aż do pierwszej linii max. Pokrycie ścian powinno być podczas etapu mokrego klejenia. Czas montażu zależy od rodzaju podłoża, jego chłonności, temperatury i wilgotności powietrza w pomieszczeniach. Zobacz instrukcje producenta kleju dotyczące zasięgu, czasu otwarcia itp. Jeśli nie masz pewności, nie powinieneś pokrywać dużych obszarów klejem.
- Ustaw rolki tak, aby oznaczenia na rolkach i oznaczenia na ścianach były wyrównane. Nakładaj rolki pojedynczo.
- Przytnij zakładkę pokrycia ściennego do wykładziny podłogowej, zanim klej wyschnie.
- Pamiętaj aby łączenie brytu było minimum 20 cm od narożnika
- **Uwaga:** Montaż horyzontalny można wykonać na wysokość 1m jako element dekoracyjny, ochrona ścian. Stosując połowę szerokości brytu wykładziny.



BORDER

- Zrób znak na ścianie, która wskazuje, gdzie kończy się dół bordera. Zawsze kontynuuj od linii maks. Pozostaw zakładkę 3 cm.
- Wypełnij górną krawędź okładziny ściennej wodoodporną masą wyrównującą lub użyj gotowego profilu zmniejszającego.
- Zmierz granicę i przyciąć ją na odpowiednią długość (i szerokość, jeśli ma zastosowanie). Aby ułatwić instalację nawiń border na rurkę.
- Nałóż klej na obszar, w którym ma być umieszczony border. Należy bardzo uważać, aby klej przylegał całkowicie do oznaczeń na zakładce.
- Border instaluj kierując się wyznaczonymi liniami. Rozpocznij od miejsca gdzie klej jest najlepiej odparowany. Pilnuj aby nie dopuścić do nadmiernego lub niedostatecznego odparowania kleju. Pamiętaj aby arkusze kończyć przynajmniej 20cm od narożnika

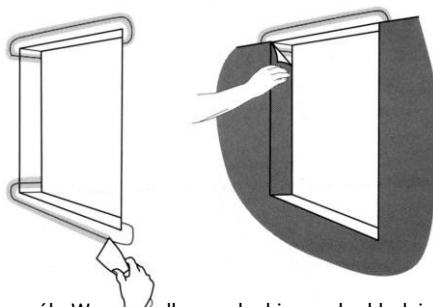


- Podczas zmywania pozostałości kleju należy zachować szczególną ostrożność. Używaj wody i detergentu dedykowanego do usuwania pozostałości kleju.

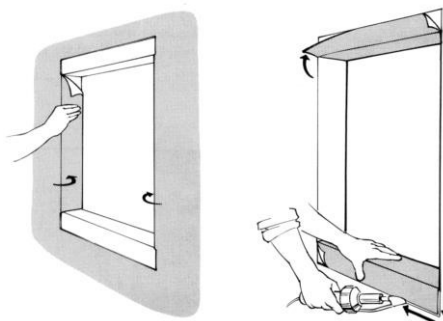
W razie jakichkolwiek wątpliwości lub wyjaśnień należy się skontaktować z lokalnym przedstawicielem Tarkett w celu uzyskania dalszych informacji.

OKNA

- Pierwszy sposób: W zagłębieniach okiennych należy zastosować luźne elementy najpierw w górnych i dolnych zagłębieniach, a następnie wypełnić boki. Pokrycie ścian jest rozwijane na obszarze okna, a następnie jest przycinane i układane w bocznych zagłębieniach. Zakładka dolnej wnęki powinna być uszczelniona.



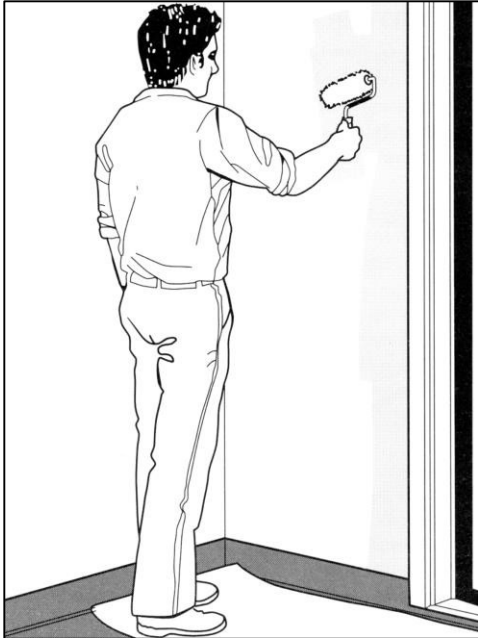
- Drugi sposób: W przypadku wnęk okiennych okładzina ścienna rozciąga się nad obszarem okna, a następnie jest składana do otworów na bokach okna. Luźne kawałki wkłada się w dół wnęki, i w razie potrzeby w górne wnęki. Luźne elementy są łączone z pokryciem ściennym za pomocą spawania.



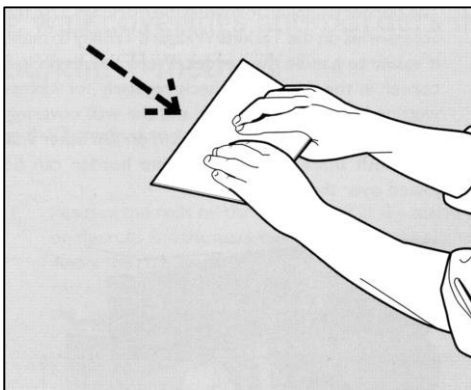
Aby uzyskać najlepszy wynik, konieczne jest dodatkowe dogrzenie i dociskanie, aby zapewnić dobre wiązanie w obszarach zachodzących na siebie.

INSTALACJA PIONOWA

- Rozpocznij instalację przy futrynie drzwi bez przeszkód lub użyj poziomnicy lub pionu stolarkiego na ścianie, aby zaznaczyć pionowe linie początkowe dla każdego arkusza. Wyreguluj linie pionowe, aby zainstalować od krawędzi do krawędzi (bez nakładania się), z szwem otwartym maksymalnie 0,5 mm. Do oznaczania i linii używaj tylko ołówka stolarskiego.
- Uwaga: szerokość materiału wynosi około 200 cm. Zaplanować instalację tak, aby szwy znajdowały się co najmniej 20 cm od narożników wewnętrznych i zewnętrznych.



- Nałożyć klej na obszar ściany, gdzie pierwszy arkusz zostanie zainstalowany i kilka centymetrów za krawędzią szwu. Nałożyć klej zgodnie z instrukcjami producenta. Użyć wałka. Jeśli preferujesz nakładanie kleju za pomocą pacy zębatej o drobnych zębach, zalecamy równomierne rozprowadzenie kleju po powierzchni za pomocą wałka - w przeciwnym razie istnieje ryzyko, że wzór zębów w kleju pojawi się później w pokrywie ściany.



- Wstępnie przyciąć arkusze nieco dłuższe niż wysokość ściany i pozostawić płasko i stabilnie. W razie potrzeby ułóż nadmiar po stronie, która będzie wyrównana z linią pionową.
- Z powrotem przetocz materiał ścienny w kierunku długim. Dla każdego dodatkowego arkusza nieprzysłoniętej ściany, nałóż klej jak poprzednio i nałóż arkusz na klej z szwem otwartym maksymalnie 0,5 mm. Odwróć naprzemienne arkusze, jeśli to możliwe.



- Umieścić krawędź materiału ściennego na linii pionu i rozwinąć arkusz na klej. Rozwijaj arkusz stopniowo.

- Mocno dociśnij arkusz za pomocą kawałka deski z zaokrągloną krawędzią lub równoważnym narzędziem. Praca od góry do dołu i od środka do boków arkusza. WAŻNE: upewnij się, że usuwasz całe uwięzione powietrze pod warstwą wykładziny.

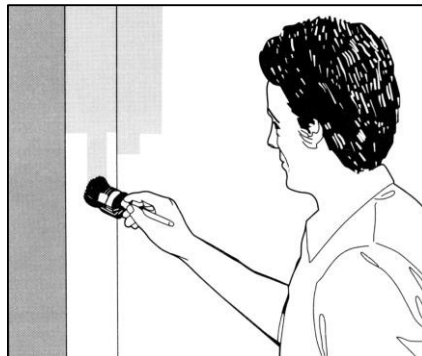
NAROŻNIKI WEWNĘTRZNE

- Zmierz odległość od ostatnio zainstalowanego arkusza do naroża sąsiedniej ściany i wokół niego i odznacz równą szerokości materiału. Zaznacz pionową linię na tej odległości.
- Nałożyć klej na ścianę i rozwinąć materiał ścienny w ten sam sposób, zaczynając od linii pionu i pracując w kierunku narożnika.
- Szczególny przypadek: użyj profilu (PA15), aby zapewnić prawidłowe uformowanie kąta do utworzenia narożnika, jednocześnie ogrzewając pokrycie za pomocą nagrzewnicy. Bez profilu przyciąć podkład, aby ułatwić zginanie.

NAROŻNIKI ZEWNĘTRZNE

- Zmierz odległość od ostatnio zainstalowanego arkusza do naroża sąsiedniej ściany i wokół niego i odznacz równą szerokości materiału. Zaznacz pionową linię na tej odległości. Odznacz na arkuszu po 5cm od miejsca przegięcia narożnika
- Szczególny przypadek: nafrezować spód na wysokość narożnika nie głębiej niż połowa grubości wykładziny i użyć odpowiedniego kleju kontaktowego po 5 cm z każdej strony narożnika.

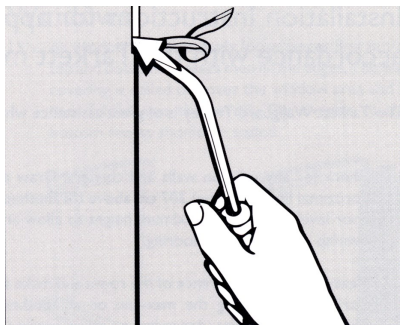
- Nałóż klej na ścianę i tył okleiny ściennej za pomocą pędzla na 5cm z każdej strony narożnika i pozwól na schnięcie zgodnie z zaleceniami producenta. W tym celu zalecamy użyć kleju kontaktowego na bazie wody.



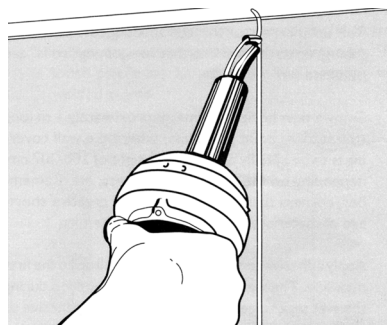
- Zastosuj klej do pozostałej części ściany i arkusza pozycji. Podgrzać i lekko rozciągnąć materiał ścienny za rogim w tym samym czasie, w którym jest mocno dociśnięty do klej.



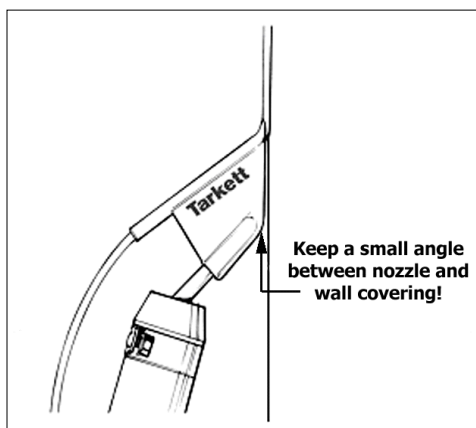
FREZOWANIE I SPAWANIE NA GORĄCO



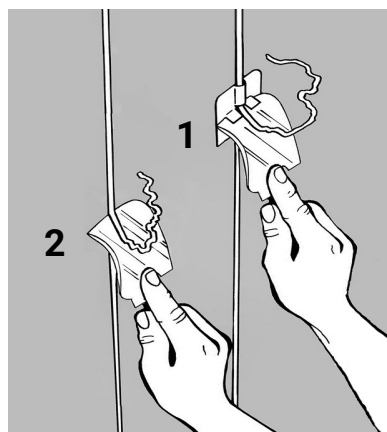
- Wszystkie szwy są frezowane za pomocą ręcznej frezarki. Frez do 2/3 grubości.



- Nie spawaj wykładzin do czasu związania spoiny kleju określonego przez jego producenta. (Zaczekaj 24-48 h)
- Rozpocznij spawanie od sufitu. Użyj dyszy spawalniczej dedykowanej do okładzin ściennych, aby uniknąć niepożądanych zmian tekstury pod wpływem gorącego powietrza ze zbyt szerokiej dyszy.



- Pamiętaj, aby utrzymywać stały, mały kąt między dyszą spawalniczą a ścianą, aby prawidłowo podgrzać miejsce łączenia.



Przycinanie sznura spawalniczego wykonujemy na 2 razy:

- Bezpośrednio po spawaniu nożem księżycowym (lub nożem Mozarta) + prowadnica lub podkładką dystansową.
- Po ostygnięciu sznura spawalniczego przycinamy ponownie bez podkładek dystansowych.

INSPEKCJA

- Prace muszą zostać zakończone inspekcją. Upewnij się, że nowo ułożona powierzchnia jest wolna od resztek kleju i że nie występują na powierzchni pęcherzyki powietrza.

PO INSTALACJI

- Pamiętaj o zabezpieczeniu powierzchni przed uszkodzeniem podczas dalszych prac budowlanych. Jeżeli używasz taśmy klejącej nie przyklejaj jej bezpośrednio do powierzchni zainstalowanej wykładziny.
- WAŻNE!** Większość producentów klei określa minimalny czas 72 godzin aby osiągnąć końcową wytrzymałość. Do tego czasu ogranicz intensywność użytkowania do minimum.

ABY UZYSKAĆ NAJLEPSZY REZULTAT

- Używaj klejów rekomendowanych przez Tarkett.
- Gwarantem jakości stosowanych klejów jest ich producent.

OGÓLNE

- Skontaktuj się z przedstawicielem Tarkett, jeśli nie jesteś pewien jakiegokolwiek części procesu instalacji.
- Zastrzegamy możliwość zmian informacji oraz zaleceń ze względu na rozwój produktów oraz systemów stosowanych do instalacji tego typu okładzin.